

**visi**<sup>TM</sup>

Automatisches  
Lizenzupdate  
VISI2016 R1

Release: VISI 2016 R1  
Autor: Anja Gerlach  
Datum: 13. Juni 2013  
Update: 07.06.2016



## Inhaltsverzeichnis

<b>1</b>	<b>Automatisches Updaten der Visi-Lizenzen .....</b>	<b>3</b>
<b>2</b>	<b>Systemvoraussetzungen und Ausnahmen .....</b>	<b>3</b>
2.1	WICHTIG!! Systemvoraussetzungen .....	3
2.2	WICHTIG!! Ausnahmen für die kein automatisches Lizenzupdate möglich ist .....	3
<b>3</b>	<b>Vorgehensweise für die automatische Lizenzerkennung .....</b>	<b>3</b>
3.1	Automatische Benachrichtigung .....	3
3.2	Anmeldung am Lizenzierungssystem über VISI – Net Client.....	4
3.3	Registrierung für die Lizenzierung.....	5
3.4	Generieren der Lizenz .....	6
3.5	Download der Lizenz(en).....	7
3.6	Aktivierung der neuen Lizenz .....	8
<b>4</b>	<b>Häufig gestellte Fragen zur Lizenzerneuerung .....</b>	<b>9</b>

## 1 Automatisches Updaten der Visi-Lizenzen

Dieses Dokument beinhaltet eine Step-by-Step Anleitung zur Vorgehensweise beim automatischen Updaten der Lizenzen. Alle VISI-Lizenzen laufen jährlich am 15.Juli aus. Das System weist Sie automatisch 30 Tage vor Ablauf der jeweiligen Lizenz darauf hin.

Um Ihre Lizenz zu erneuern, folgen Sie den Anweisungen im Dokument.



**Hinweis:** Bitte beachten Sie, dass nach dem 15.Juli keine automatische Lizenzerneuerung möglich ist.

## 2 Systemvoraussetzungen und Ausnahmen

### 2.1 WICHTIG!! Systemvoraussetzungen

Damit das automatische Update des Lizenzcodes erfolgreich ausgeführt werden kann, müssen unbedingt folgende Voraussetzungen erfüllt sein:

1. [VISI2016 R1](#), [VISI21.X](#) oder [VISI20.0.09.13](#) muss auf dem PC installiert sein
2. Internetverbindung auf dem jeweiligen PC muss vorhanden sein
3. Lizenztyp Einzelplatz (Lockcode beginnt mit **100** oder **014**)

### 2.2 WICHTIG!! Ausnahmen für die kein automatisches Lizenzupdate möglich ist

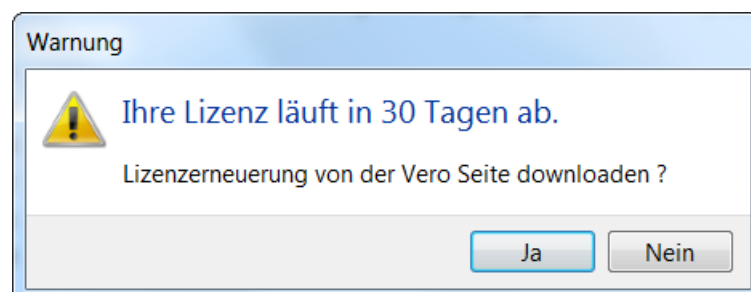
1. Ihr Lock-Code wird nicht korrekt erkannt oder ist nicht registriert
2. Sie arbeiten mit einer Netzwerklizenz (Lock-Code beginnt mit **104**)
3. Die zu erneuernde Lizenz ist eine Testlizenz
4. Auf Ihrem PC besteht keine Internetverbindung (Port80 - http)

Sollte einer dieser Ausnahmen vorliegen, dann kontaktieren Sie bitte Ihren VISI-Softwarehändler.

## 3 Vorgehensweise für die automatische Lizenzerkennung

### 3.1 Automatische Benachrichtigung

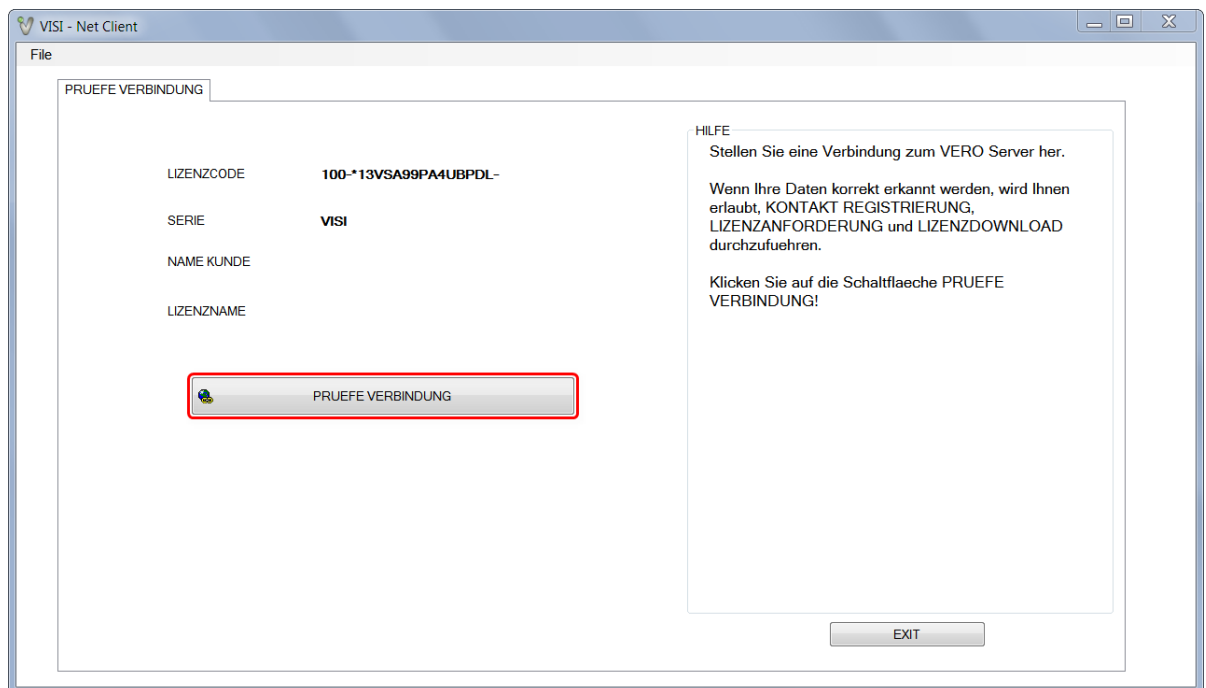
Ab 30 Tage vor dem Ablaufdatum der Lizenz erhält der Anwender bei jedem Neustart der VISI-Applikation folgende Meldung:



Um den automatischen Prozess für das Lizenzupdate zu starten, klicken Sie in diesem Abfragefenster auf "Ja".

### 3.2 Anmeldung am Lizenzierungssystem über VISI – Net Client

Folgende Benutzeroberfläche erscheint, wenn Sie die vorherige Dialogabfrage mit "JA" beantwortet haben:



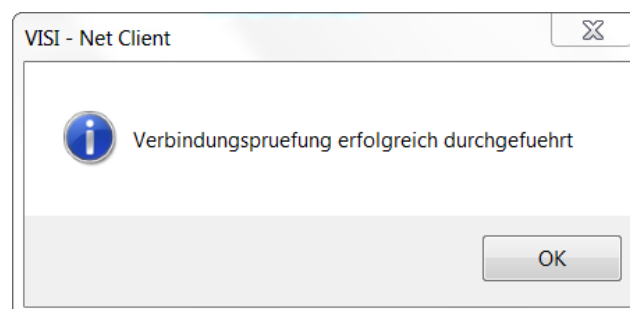
Im Fenster wird der Lock-Code (der Code, der auch im Lizenzmanager angezeigt wird) sowie die Applikation angezeigt.

Klicken Sie nun auf die Schaltfläche **[PRUEFE VERBINDUNG]**, um die Verbindung zum Vero-Server zu prüfen und aufzubauen.



**Hinweis:** Voraussetzung ist natürlich, dass der PC über einen Internetzugang verfügt.

Das Lizenzierungssystem prüft nun den Lock-Code Ihres Systems und gleicht ihn mit den Lizenz-Datenbanken von Vero ab. Wurden Donglenummer oder Lock-Code korrekt analysiert und stimmen die Daten überein, dann erscheint folgende Meldung.



Klicken Sie auf "OK", um mit der Lizenzierung fortzufahren.

Sollte das automatische Lizenzupdate aus irgendeinem Grund nicht möglich sein, erscheint ein Meldungsfenster, indem Sie aufgefordert werden, Ihren VISI – Softwarehändler zu kontaktieren.

### 3.3 Registrierung für die Lizenzierung

Wurden Lock-Code bzw. Donglenummer korrekt erkannt, dann erscheint in dem Fenster ein Reiter **[KONTAKTREGISTRIERUNG]**. Das Formular in diesem Reiter füllen Sie bitte vollständig aus.

Klicken Sie auf die Schaltfläche **[KONTAKTREGISTRIERUNG]**, sobald die Felder vollständig ausgefüllt sind. Felder, die mit einem roten Punkt versehen sind, müssen zwingend ausgefüllt werden.

The screenshot shows the 'VISI - Net Client' window with the 'KONTAKT REGISTRIERUNG' tab selected. The dialog contains a form with the following fields:

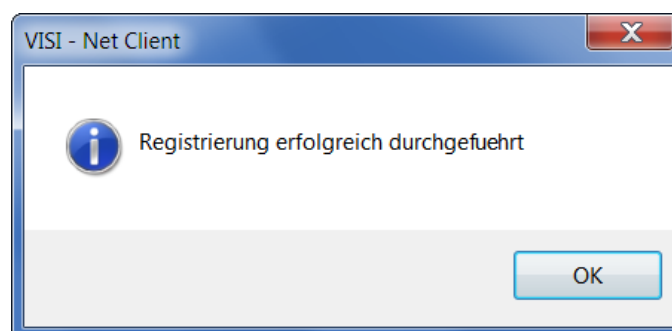
Obligatorische Felder	
TITEL	HERR <span style="color: red;">•</span>
VORNAME	Max <span style="color: red;">•</span>
NACHNAME	Mustermann <span style="color: red;">•</span>
E-MAIL	mustermann@online.de <span style="color: red;">•</span>
JOB TITEL	
ABTEILUNG	
TELEFON	
FAX	
MOBIL	

Below the form is a button labeled 'KONTAKT REGISTRIERUNG' with a red border. To the right is a 'HILFE' box with the following text:

HILFE  
Geben Sie die Kontaktdaten fuer die E-Mailbenachrichtigungen ein.  
Die roten Punkte kennzeichnen die obligatorisch auszufuellenden Felder (TITEL, VORNAME, NAME, E-MAIL).  
Haben Sie diese Information eingegeben, klicken Sie auf die Schaltflaeche KONTAKT REGISTRIERUNG

At the bottom right of the dialog is an 'EXIT' button.

Sie werden wieder mit einem Meldungsfenster informiert, sobald die Registrierungsdetails erfolgreich übernommen wurden.



Klicken Sie auf "OK".

### 3.4 Generieren der Lizenz

Im nächsten Schritt des Prozesses wird die Generierung der Lizenz gestartet. Zusätzlich können in dieser Phase Lizenzupdates für ältere VISI-Releases angefordert werden. Voraussetzung dafür ist natürlich, dass der übergebene Lock-Code auch bereits für ältere Releases im System registriert ist.

Prüfen Sie nun im Abschnitt "RELEASE AUSWAHL", ob alle Releases, für die eine neue Lizenz benötigt wird, mit einem Haken versehen sind.



**Hinweis:** Bitte beachten Sie, dass mit dem NetClient Utility nur Lizenzen für Versionen heruntergeladen werden können, die kleiner oder gleich der Version sind, mit der das NetClient Utility ausgeführt wird. Wurde eine höhere Version ausgewählt, dann wird die Lizenzdatei auch bei der aktuellen Version nicht korrekt erneuert.

#### Beispiel:

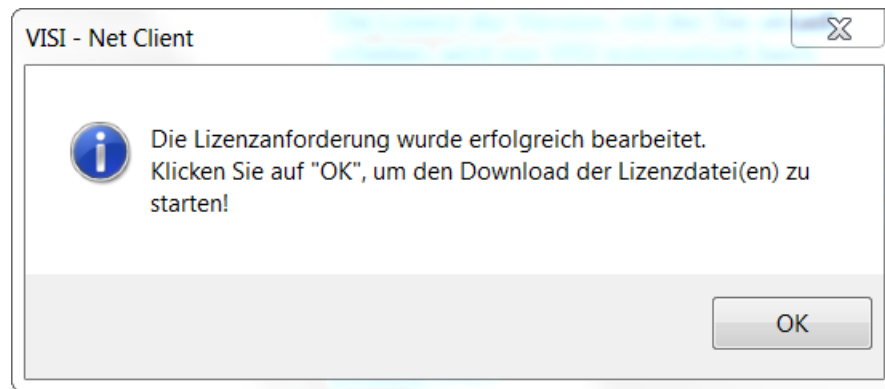
Wird das Utility mit Version 20 ausgeführt, so darf bei der Release Auswahl kein höheres Release angewählt werden!



**ACHTUNG!!:** Die Version VISI2016 R1 wird nicht separat in der Liste der Releaseauswahl geführt. Wählen Sie Release VISI21aus, diese Lizenzcodes gelten sowohl für VISI2016 R1 als auch für VISI21.

Klicken Sie nun auf die Schaltfläche **[LIZENZ GENERIERUNG]**, sobald die Felder vollständig ausgefüllt sind. Felder, die mit einem roten Punkt versehen sind, müssen zwingend ausgefüllt werden.

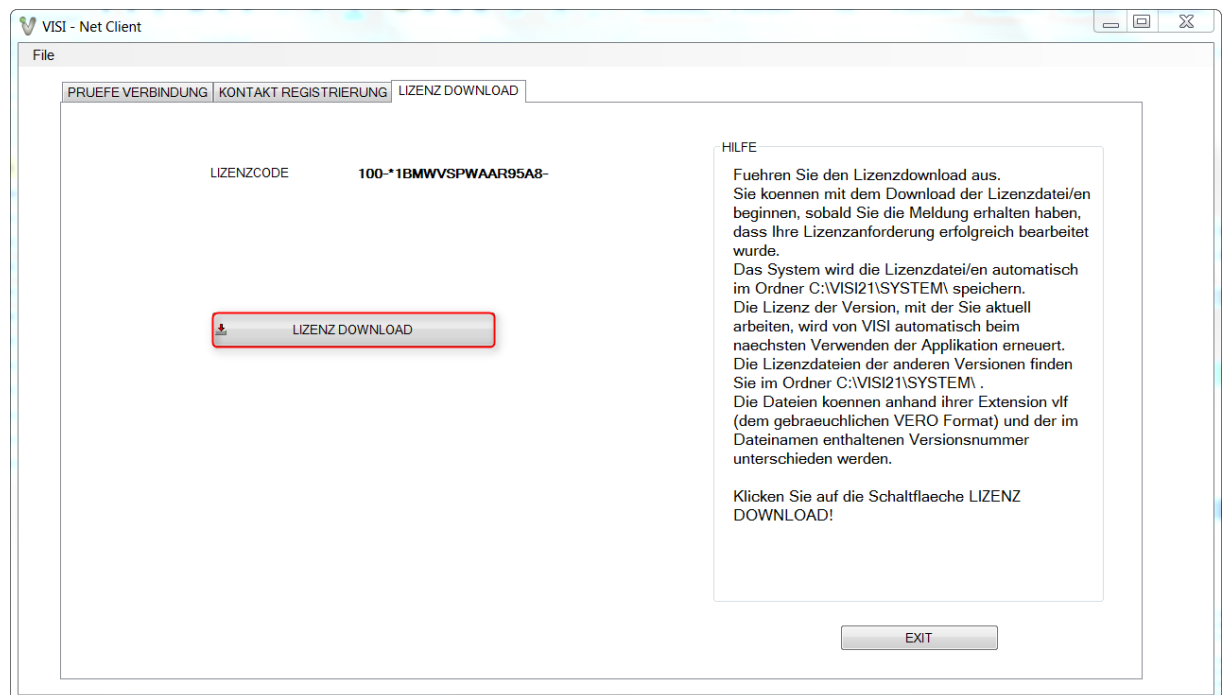
Wurde die Lizenzanforderung erfolgreich versendet, erscheint folgende Benachrichtigung:



Klicken Sie auf "OK", um fortzufahren.

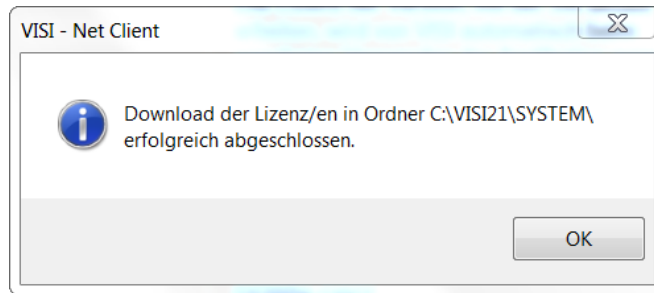
### 3.5 Download der Lizenz(en)

Klicken Sie nun auf die Schaltfläche **[LIZENZ DOWNLOAD]**.



**Hinweis:** Warten Sie bitte unbedingt, bis der Fortschrittsbalken anzeigt, dass der Lizenzdownload komplett abgeschlossen ist.

Sie erhalten danach die Meldung, dass Ihre Lizenzdateien erfolgreich in Ihrem Systemordner gespeichert wurden.

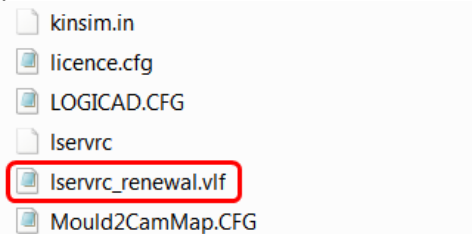


Klicken Sie auf "OK", um den Prozess abzuschließen.

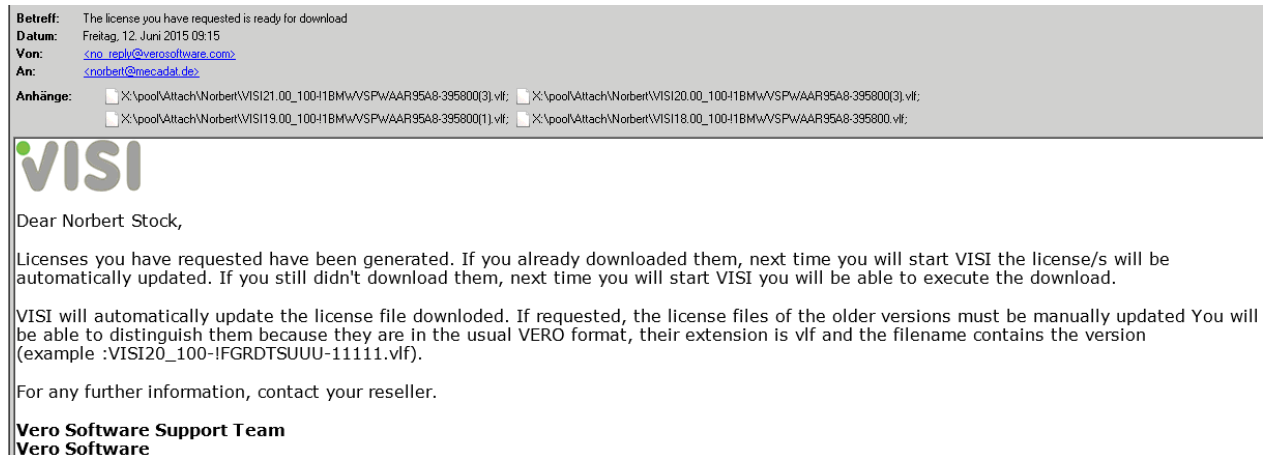
Sie können nun die Net-Client Applikation mit der Schaltfläche

EXIT

beenden.  
Die Dateien mit der neuen verlängerten Lizenz werden automatisch im Ordner \VISI2016R1\SYSTEM gespeichert.



Sobald die Lizenzen auf Ihrem PC korrekt gespeichert worden sind, erhalten Sie eine automatisch erzeugte Email, in der Sie informiert werden, dass die neuen Lizenzen beim nächsten Neustart von Visi2016 R1 automatisch installiert werden. Im Anhang dieser Email finden Sie auch alle erneuerten Lizenzdateien zur Sicherung.



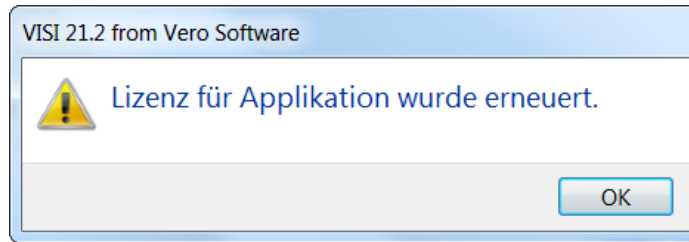
**Hinweis:** Machen Sie jetzt eine Sicherung von den neu generierten Lizenzdateien, die Sie von der automatisch erzeugten Email gerade erhalten haben!

### 3.6 Aktivierung der neuen Lizenz

Wenn die VISI2016 R1 – Applikation nach diesem Prozess erstmals wieder gestartet wird, erfolgt automatisch die Aktivierung der neuen Lizenzen.

Nach Start der VISI2016 R1 Software und erfolgter Lizenzaktualisierung erhalten Sie folgende Meldung:





Ein Fenster mit dem neuen Lizenzstatus wird angezeigt. In diesem Fenster können Sie die erneuerten Lizenzen und deren Gültigkeitsdatum überprüfen.

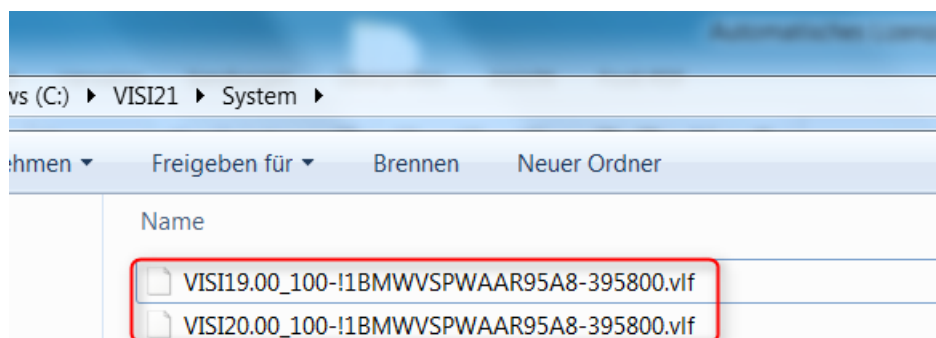
Name	Version	Startdatum	Enddatum	Tage verbleiben
VI_COLLABORATION_MODE	20.0.0.0	Thu Jun 13 2013	Sat Mar 01 2014	260
VI_APPLICATION	20.0.0.0	Thu Jun 13 2013	Sat Mar 01 2014	260
VI_2DCAD	20.0.0.0	Thu Jun 13 2013	Sat Mar 01 2014	260
VI_MODELING	20.0.0.0	Thu Jun 13 2013	Sat Mar 01 2014	260
VI_SURFACES	20.0.0.0	Thu Jun 13 2013	Sat Mar 01 2014	260
VI_ANALYSIS	20.0.0.0	Thu Jun 13 2013	Sat Mar 01 2014	260
VI_CATALOGUES_HUGE	20.0.0.0	Thu Jun 13 2013	Sat Mar 01 2014	260
VI_ELECTRODE	20.0.0.0	Thu Jun 13 2013	Sat Mar 01 2014	260
VI_VIEWERPRO	20.0.0.0	Thu Jun 13 2013	Sat Mar 01 2014	260
VI_DRAWINGS	20.0.0.0	Thu Jun 13 2013	Sat Mar 01 2014	260
VI_DEFORMATION	20.0.0.0	Thu Jun 13 2013	Sat Mar 01 2014	260
VI_TDD	20.0.0.0	Thu Jun 13 2013	Sat Mar 01 2014	260
VI_MESH_MAPPING	20.0.0.0	Thu Jun 13 2013	Sat Mar 01 2014	260
VI_SPRINGBACK	20.0.0.0	Thu Jun 13 2013	Sat Mar 01 2014	260
VI_2DCAM	20.0.0.0	Thu Jun 13 2013	Sat Mar 01 2014	260
VI_2DCAMMED	20.0.0.0	Thu Jun 13 2013	Sat Mar 01 2014	260

Hiermit ist der Lizenz-Updateprozess vollständig abgeschlossen.



**Hinweis:** Nur Lizenzen für Version 20 und Version 21 und Version 2016 R1 lassen sich automatisch erneuern. Alle Lizenzen für frühere VISI – Versionen, die mit dem NetClient – Tool erzeugt wurden, müssen weiterhin manuell über den Lizenzmanager in den jeweiligen Installationsordner eingefügt werden.

Zu finden sind die Lizenzdateien mit der Endung \*.vlf und der jeweiligen Versionsnummer am Beginn des Dateinamens im Ordner **VISixx\System**



#### 4 Häufig gestellte Fragen zur Lizenzerneuerung

Hier eine Auflistung mit den häufigsten Fragen zur automatischen Lizenzerneuerung.

Frage:

Ich möchte meine Lizenzdatei nach der Aktualisierung sichern, wo finde ich sie?

Antwort:

Nach der Lizenzerneuerung erhalten Sie eine automatisch erzeugte Email, wo alle angeforderten Lizenzdateien im Anhang zu finden sind. Siehe Hinweis unter 3.6

Frage:

Kann man auch nach dem 15. Juli die automatische Lizenzerneuerung durchführen?

Antwort:

Nein, nach dem 15. Juli lässt das System dies nicht mehr zu.

Frage:

Ich habe beim Erneuern der Lizenzdatei für meinen Dongle/Lizenzcode nur die aktuelle Lizenz für VISI2016 R1 angefordert, kann man die automatische Lizenzerneuerung nochmals starten? Ich benötige für eine frühere Version (V18 oder V19) auch eine Lizenzdatei?

Antwort:

Ja, allerdings ist dies nur mit VISI21 und Visi2016R1 möglich. Starten Sie dazu VISI2016 R1 und öffnen das Pulldownmenü [?]. Mit der Funktion [Download Lizenz...] können Sie die Routine für die Lizenzerneuerung manuell starten.

Frage:

Ich habe beim Erneuern der Lizenzdatei für meinen Dongle/Lizenzcode die aktuelle Lizenz für VISI2016 R1 und VISI20 angefordert? Allerdings wurde nur in VISI2016 R1 die Lizenzdatei erneuert! Wenn ich VISI20 starte erhalte ich nach wie vor die Meldung, dass meine Lizenz abläuft! Warum wurde meine Lizenz nicht auch in VISI20 erneuert?

Antwort:

Die automatische Lizenzerneuerung erfolgt nur in der Version aus der man die automatische Lizenzerneuerung aufruft. Die Lizenzen für alle anderen Versionen werden beim Update auch heruntergeladen, müssen aber über den Lizenzmanager manuell aktiviert werden. Siehe Hinweis unter Punkt 3.6.

Frage:

Lizenzerneuerung funktioniert bei uns nicht, kann es am Proxy-Server oder der Firewall liegen?

Antwort:

Ja, das kann die Ursache sein. Bitte geben Sie in Proxy und Firewall folgendes frei:

Adresse/IP: prod.verosoftware.com /IP: 78.136.55.59

Port: 80 (http)

Frage:

Kann eine Lizenz von VISI2016 R1 auch für VISI21 genutzt werden und umgekehrt?

Antwort:

Ja, die Lizenzcodes für VISI21 und VISI2016 R1 sind identisch